



T.C.
GIDA, TARIM ve HAYVANCILIK BAKANLIĐI
Bitkisel Üretim Genel Müdürlüğü

BİTKİ ISLAHÇI HAKLARI RAPORU

2017

© Bitki İslahçı Hakları Raporu – 2017

Bütün hakları Bitkisel Üretim Genel Müdürlüğü'ne ait olup, kaynak göstermek koşulu ile alıntı ve kopya yapılabilir.

İÇİNDEKİLER

I.	GİRİŞ	2
II.	İSLAHÇI HAKLARI VERİLERİ	2
A.	Başvurulabilecek Tür Listesi.....	4
B.	Bitki Çeşitleri Bülteni.....	5
C.	Başvurular.....	5
D.	Kabul Edilen Başvurular.....	6
E.	Bitki Gruplarına Göre Başvurular.....	7
F.	Türlere Göre Başvurular.....	8
G.	Yabancı Orijinli Başvurular.....	8
İ.	Ülkemizden Yapılan Başvurular.....	10
III.	KORUMA ALTINDA OLAN ÇEŞİTLER.....	11
IV.	SONUÇ	12
EK	KORUMA ALTINA ALINAN BİTKİ ÇEŞİTLERİ LİSTESİ	13

GRAFİKLER

Grafik 1: Yıllara göre başvuru, koruma altına alınan ve ıslahçı hakkı iptal edilen çeşit sayıları. 31.12.2017	3
Grafik 2: Yıllara göre toplam başvuru, koruma ve iptal edilen çeşit sayıları. 31.12.2017	3
Grafik 3: Bitki Çeşitleri Bülteni kapak sayfası ve iç sayfa örnekleri.	5
Grafik 4: Başvuru sayıları ile bu başvuruların kabul ve ret sayıları. 31.12.2017	6
Grafik 5: Kabul edilen başvuruların mevcut durumu. 31.12.2017	7
Grafik 6: Bitki gruplarına göre başvuru sayıları. 31.12.2017	7
Grafik 7: Türlere göre başvuru sayıları. 31.12.2017	8
Grafik 8: Yerli ve yabancı başvuruların oranı. 31.12.2017	9
Grafik 9: Ülkelere göre yabancı başvuruların sayıları. 31.12.2017	9
Grafik 10: Başvuruların kuruluşlara göre dağılımı. 31.12.2017	10

I. GİRİŞ

5042 sayılı Yeni Bitki Çeşitlerine Ait İslahçı Haklarının Korunmasına İlişkin Kanun 15.01.2004 tarihinde yayımlanarak yürürlüğe girmiştir. Kanun 2100/94/EC ve 1768/95/EC sayılı Avrupa Birliği direktiflerine tam uyumlu biçimde hazırlanmıştır. Bu Kanun ile birlikte Uluslararası Yeni Bitki Çeşitlerini Koruma Birliği'ne (UPOV) üyelik başvurusu yapılmış ve ülkemiz 18.11.2007 tarihinde UPOV'un 65 inci üyesi olarak onaylanmıştır.

Söz konusu kanun çerçevesindeki uygulamalar, Avrupa Birliği Bitki İslahçı Hakları Ajansı CPVO (Topluluk Bitki Çeşitleri Ofisi) ile eşdeğer şekilde yürütülmektedir. CPVO ile geliştirilen işbirliği sayesinde ülkemizin ıslahçı hakları ile ilgili verileri periyodik olarak CPVO'ya aktarılmakta, CPVO'nun merkezi veri tabanından çevrimiçi olarak faydalanılabilmektedir. CPVO'nun veritabanı 2012 yılı içerisinde kullanıcı kodu oluşturan bütün kişilerin kullanımına açılmıştır. CPVO'nun Çeşit Arama Veritabanı'na <http://cpvoextranet.cpvo.europa.eu> adresinden ulaşılabilir.

2012 yılı içerisinde Uluslararası Yeni Bitki Çeşitleri Birliği (UPOV) bütün üye ülkelerden topladığı verilerle oluşturulan çeşit veritabanını PLUTO – Plant Variety Database adı altında herkesin kullanımına açmıştır. Söz konusu veritabanına <http://www.upov.int/pluto> adresinden ulaşılabilir.

Raporda verilen bütün veriler, ıslahçı hakları uygulamalarının ilk başladığı tarih olan 12.08.2004 tarihi ile 31.12.2017 tarihleri arasında yapılan işlemler ile ilgili verilerdir.

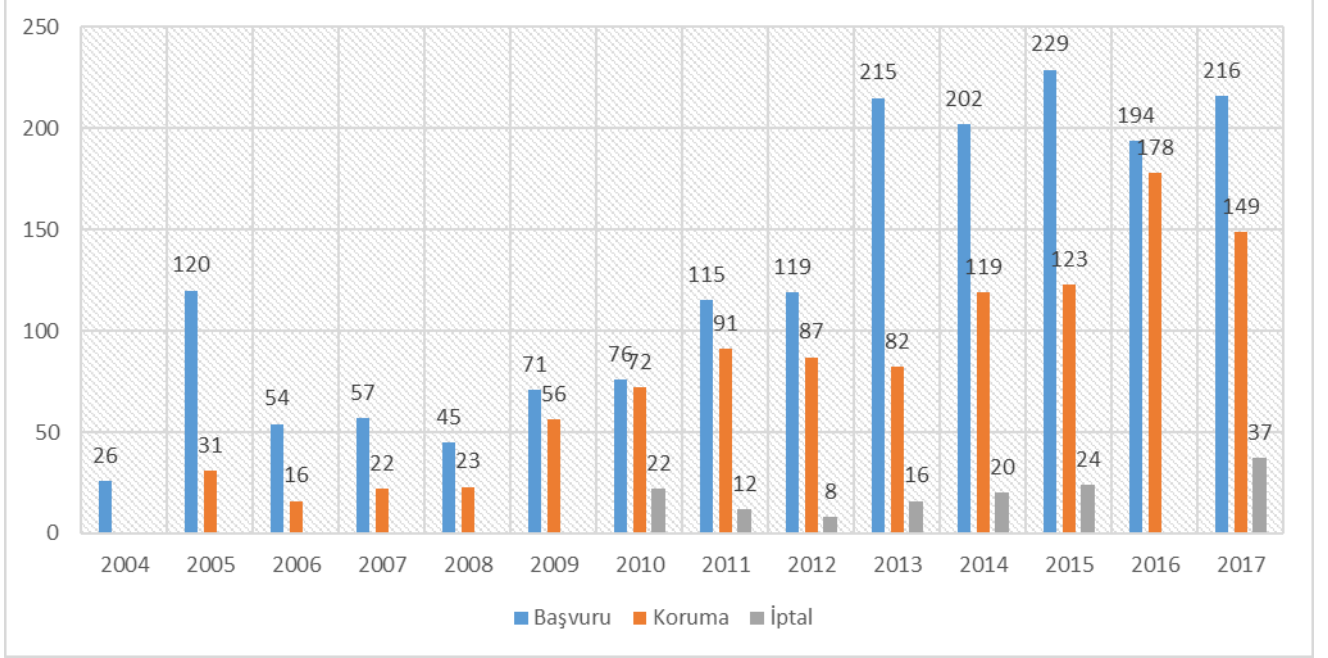
II. İSLAHÇI HAKLAR VERİLERİ

İslahçı hakları kapsamında yapılan uygulamalar, 12.08.2004 tarihli ve 25551 sayılı Resmi Gazetede yayımlanan Yeni Bitki Çeşitlerine Ait İslahçı Haklarının Korunmasına Dair Yönetmelik hükümlerine göre yürütülmektedir. Bu yönetmelik doğrultusunda ilk başvurular 2004 yılı Eylül ayında alınmaya başlanmıştır.

Eylül 2004 tarihinden bu yana yıllar itibarı ile yapılan başvurular ile başvuru alan çeşitlerden koruma altına alınan çeşitlerin sayısı Grafik 1'de verilmiştir.

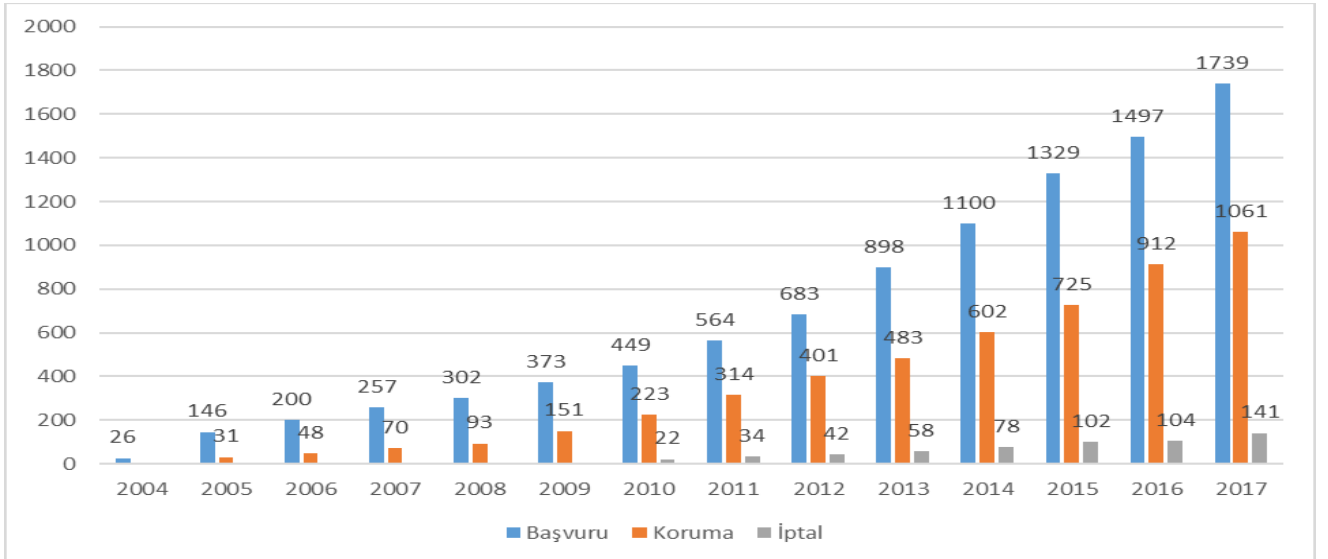
2017 yılında 216 başvuru yapılmıştır.

BİTKİ İSLAHÇI HAKLARIRAPORU-2017



Grafik 1: Yıllara göre başvuru, koruma altına alınan ve ıslahçı hakkı iptal edilen çeşit sayıları. 31.12.2017

Grafik 2’de bu verilerin toplamı yer almaktadır. Kümülatif artıştaki oran her çeşidin koruma süresince yürütülen farklı işlemleri dikkate alındığında Bitki Islahçı Hakları Birimi’nin iş yükünün artışı da göstermektedir.



Grafik 2: Yıllara göre toplam başvuru, koruma ve iptal edilen çeşit sayıları. 31.12.2017

BİTKİ İSLAHÇI HAKLAR RAPORU - 2017

5042 sayılı Yeni Bitki Çeşitlerine Ait İslahçı Haklarının Korunmasına İlişkin Kanun çerçevesinde korunmasına ilişkin farkındalık düzeyinin artmasına rağmen, başvuru sayılarında geçen yıla oranla düşüş gözlenmiştir.

İslahçı kuruluşlarda Bitki Çeşitlerinin Kayıt Altına Alınması Yönetmeliği çerçevesinde yapılan bitki çeşit kaydının (Tescil veya standart tohumluk kaydı) hak sahipliği doğurduğu ve bu kayıt sonrasında kendilerinden başka kimsenin bu çeşitlerin üretimi yapmayacağı düşüncesi hala yaygındır. Bu düşünce daha fazla çeşit için başvuru yapılmasının önündeki ciddi engellerden birisi olarak karşımıza çıkmaktadır. Oysa bu düşünce tamamen yanlıştır. Mevcut düzenlemeler çerçevesinde koruma altına alınmamış bir çeşidi kaynak materyalini bulmak koşulu ile isteyen herkes dilediği miktarda üreterek ticarete konu edebilir.

A. Başvurulabilecek Tür Listesi

1991 tarihli UPOV sözleşmesi gereği üye olan ülkeler üyelik tarihinden itibaren ilk on yıl içerisinde en az 10 türün ıslahçı hakları ile ilgili başvurularını kabul etmek zorundadırlar. Bu on yıllık süre sonunda üye ülkeler bütün bitki cins ve türleri ile ilgili başvuruları kabul edeceklerdir.

Ülkemizin UPOV üyeliğinin başlangıcında ıslahçı hakkı için başvurulabilecek tür listesi oluşturulurken, ülkemiz için stratejik ve ekonomik öneme sahip olan türler seçilmiş ve seçilen 61 tür Başvurulabilecek Tür Listesi olarak UPOV'a bildirilmiştir.

2017 yılı sonu itibari ile bu liste 270 bitki türü veya botanik grubunu içermektedir. Bu artışa rağmen farklı tür ve botanik gruplara ilişkin zaman zaman başvurular gelmektedir. Bununla birlikte UPOV tarafından yayımlanmış olan teknik incelemeye ilişkin bütün türlere ait test rehberleri sistemimize dâhil edilmiştir. Bundan sonra bu türler dışında yapılacak başvurularda kendi test rehberlerimizi geliştirme zorunluluğu ortaya çıkmış ve 2014 yılında başvuru alan *Fritillaria L.* türleri için test rehberi hazırlanmıştır.

Başvurulabilecek tür listesinin güncel hali Gıda Tarım ve Hayvancılık Bakanlığı internet sitesinde yayımlanmaktadır.

<http://www.tarim.gov.tr/BUGEM/Belgeler/Bitkisel%20Üretim/Tohumculuk/İslahçı%20Hakları/turList.pdf>

BİTKİ İSLAHÇI HAKLARIRAPORU-2017

B. Bitki Çeşitleri Bülteni

İslahçı hakları ile ilgili her türlü işlemin yer aldığı Bitki Çeşitleri Bülteni periyodik aralıklarla yayımlanmakta ve Gıda Tarım ve Hayvancılık Bakanlığı internet sitesinde ilan edilmektedir. 2017 yılı içerisinde 05.01.2017, 10.04.2017, 15.06.2017, 28.07.2017 ve 03.11.2017 tarihlerinde olmak üzere beş adet Bitki Çeşitleri Bülteni yayımlanmıştır. Bitki Çeşitleri Bülteni, aşağıdaki linkten <http://www.tarim.gov.tr/Sayfalar/Icerikler.aspx?EtiketId=355c77f8-ca11-441e-832fd8c12dd7a3b1&IcerikId=62460ebe-5152-48ae-8e5d-19c131a0ec28> güncel olarak takip edilebilir ve bu sitede eski sayılara da ulaşılabilir.

Bitki Çeşitleri Bülteni'nin giriş sayfası ile bülten içinde yer alan başvurusu kabul edilen çeşitlere ilişkin örnek sayfa Grafik 3'te yer almaktadır.

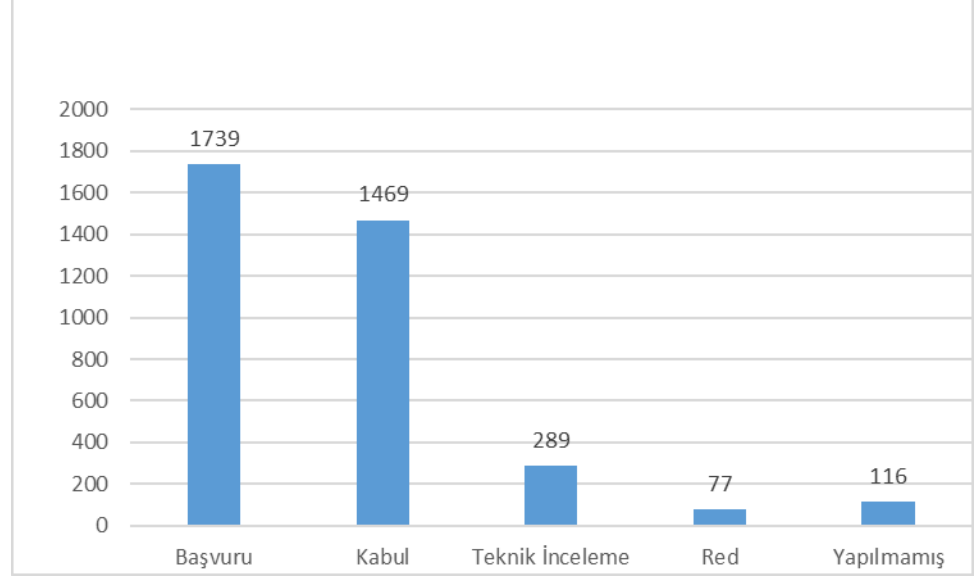


Grafik 3: Bitki Çeşitleri Bülteni kapak sayfası ve iç sayfa örnekleri.

C. Başvurular

2017 yılı sonuna kadar yapılan başvuruların sayısı 1739 olup, bu başvurulardan 1469 tanesi bütün inceleme işlemleri tamamlanarak kabul edilmiştir. Yapılan başvurulardan 77 tanesi farklı nedenlerle ret edilmiştir. (Grafik 4) En fazla reddedilme nedeni olarak YENİLİK şartının yerine getirilmemesi hususu karşımıza çıkmaktadır.

BİTKİ İSLAHÇI HAKLAR RAPORU - 2017



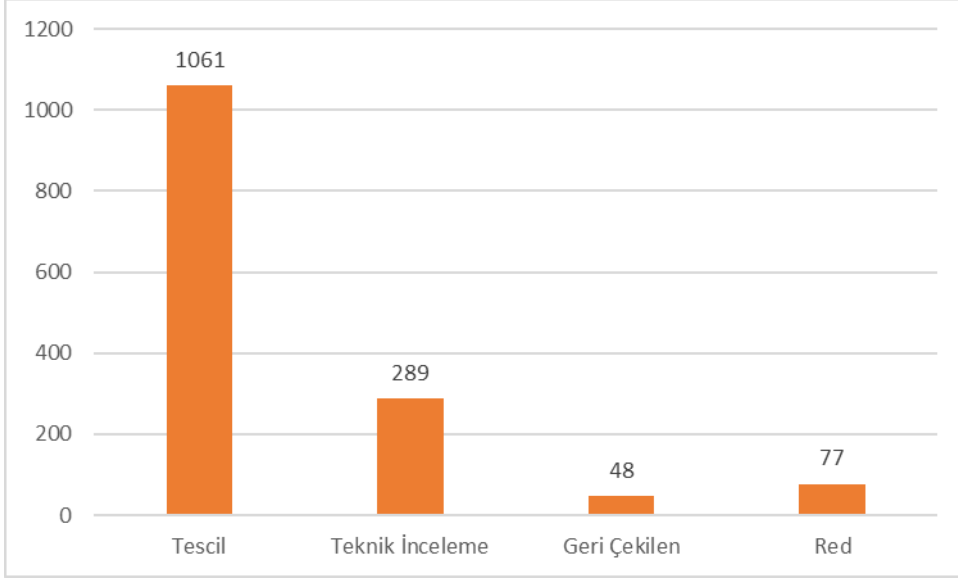
Grafik 4: Başvuru sayıları ile bu başvuruların kabul ve ret sayıları. 31.12.2017

D. Kabul Edilen Başvurular

Kabul edilen 1469 başvurudan 1061 tanesi bütün işlemleri tamamlanarak koruma altına alınmıştır. Bu başvurulardan 289 tanesinin teknik inceleme işlemleri devam etmekte olup, teknik inceleme işlemleri tamamlanan ve raporları Bitkisel Üretim Genel Müdürlüğü'ne gönderilen çeşitler İslahçı Hakkı Tescil Komitesi'ne sunulmakta olup; koruma altına alındıkları takdirde Bitki Çeşitleri Bülteninde yayımlanmaktadır.

Bitki Çeşitleri Bülteninde yayımlanan koruma altına alınan çeşitlere bir ay içerisinde herhangi bir itiraz gelmez ise ve Tescil belgesi ile ilgili ücreti Bakanlığımız döner sermaye hesabına yatırarak dekontunu Bakanlığımıza göndermesi durumunda İslahçı Hakkı Tescil Belgesi düzenlenerek hak sahiplerine gönderilmektedir. Bu başvurulardan 41 tanesi sürecin farklı aşamalarında, farklı nedenlerden dolayı başvuru sahibi tarafından geri çekilmiştir (Grafik 5).

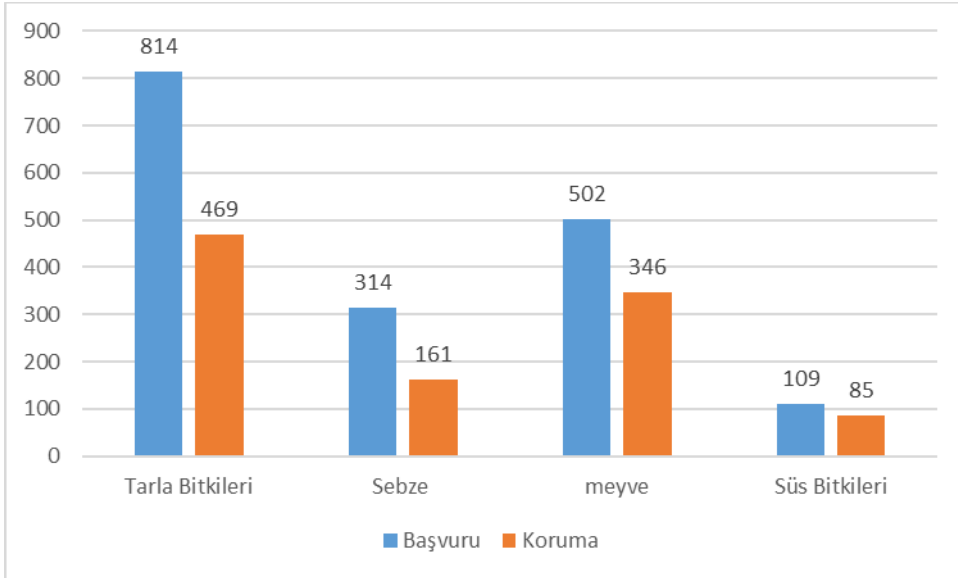
BİTKİ İSLAHÇI HAKLARIRAPORU-2017



Grafik 5: Kabul edilen başvuruların mevcut durumu. 31.12.2017

E. Bitki Gruplarına Göre Başvurular

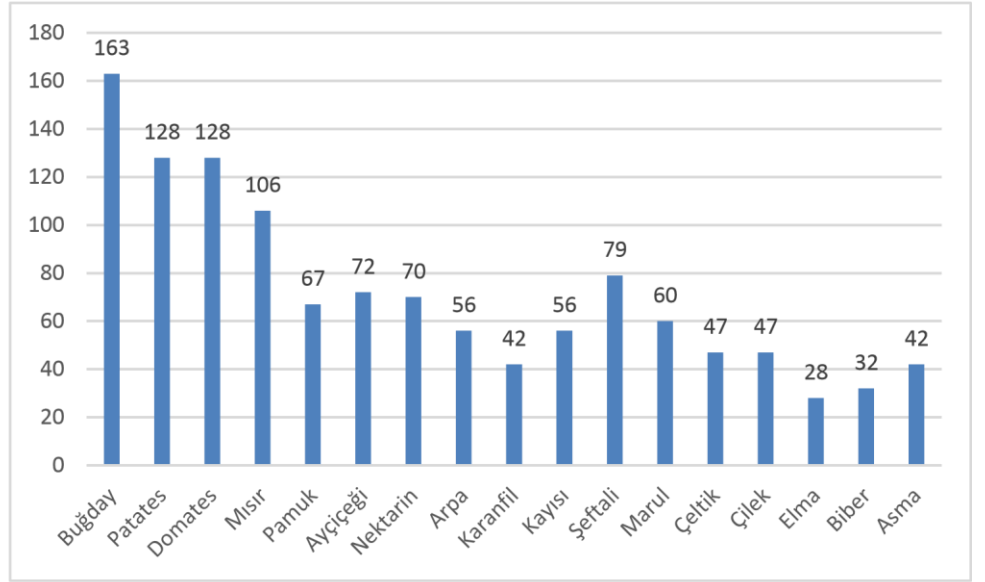
Başvuruların bitki gruplarına göre sınıflandırılmasına bakıldığında en fazla başvurunun ve koruma altına alınan çeşitlerin tarla bitkileri grubunda olduğu gözlemlenmektedir (Grafik 6).



Grafik 6: Bitki gruplarına göre başvuru ve korunan çeşit sayıları. 31.12.2017

F. Türlere Göre Başvurular

Başvuruların türlere göre sınıflandırmasına bakıldığında ülkemiz tarımında geleneksel yeri ve ıslah faaliyetlerinin yoğunluğuna orantılı olarak buğdayın en fazla başvuru yapılan tür olduğu görülmektedir (Grafik 7). Bunu patates izlemektedir. Sebze grubundan domates ve marul, meyve grubundan da şeftali, nektarin, kayısı, çilek, elma ve asma, başvuru sayısına göre ilk on sekiz tür listesinde kendi gruplarını temsil eden türler olarak görülmektedir. Süs bitkilerinden ise yalnızca karanfil bu grafiğe dâhil olacak başvuru sayısına ulaşmıştır.

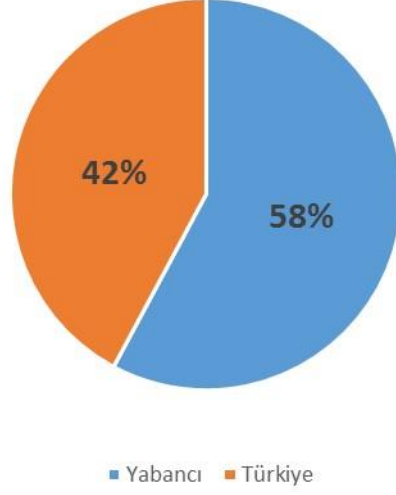


Grafik7: Türlere göre başvuru sayıları. (İlk 17) 31.12.2017

G. Yabancı Orijinli Başvurular

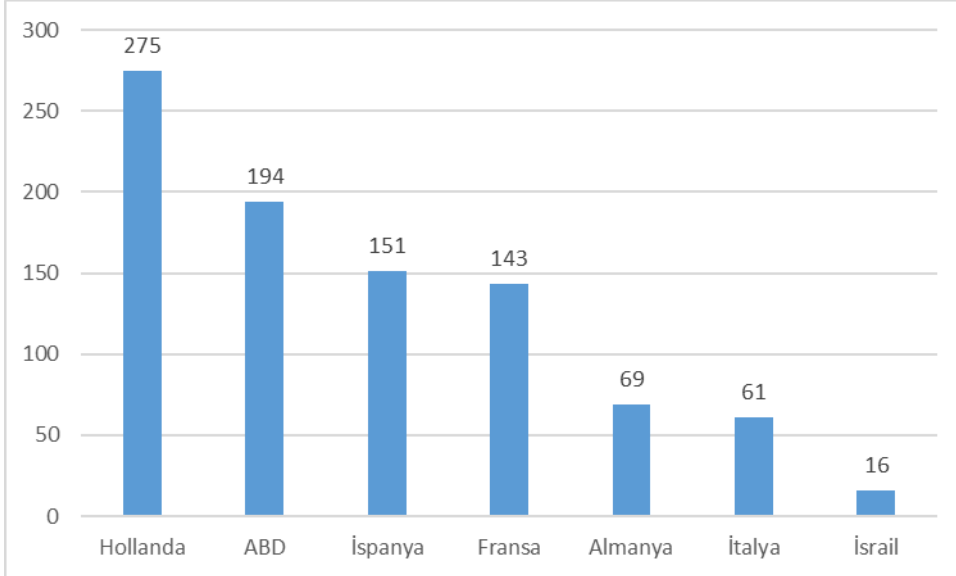
1991 tarihli UPOV sözleşmesine ve 5042 sayılı Kanuna göre, UPOV üyesi ülkelerin vatandaşları ülkemizde bir temsilci tayin etmek koşulu ile başvuruda bulunabilirler. Bu kapsamda ülkemizde yabancı uyruklu şirketler tarafından da başvuruda bulunmaktadır. Başvuruların % 42'si yerli başvuru sahipleri tarafından yapılmış olup, geri kalan % 58'i yabancı uyruklu başvuru sahipleri tarafından yapılmış başvurulardır (Grafik 8).

BİTKİ İSLAHÇI HAKLAR RAPORU - 2017



Grafik 8: Yerli ve yabancı başvuruların oranı. 31.12.2017

Yabancı uyruklu başvurularda ilk sıra 228 başvuru ile Hollanda menşeli firmalara aittir. Hollanda'dan gelen başvurular daha çok süs bitkileri, sebze ve patates çeşitlerinde yoğunlaşmıştır. Hollanda'yı 167 başvuru ile ABD ve 139 başvuru ile İspanya takip etmektedir (Grafik 9).

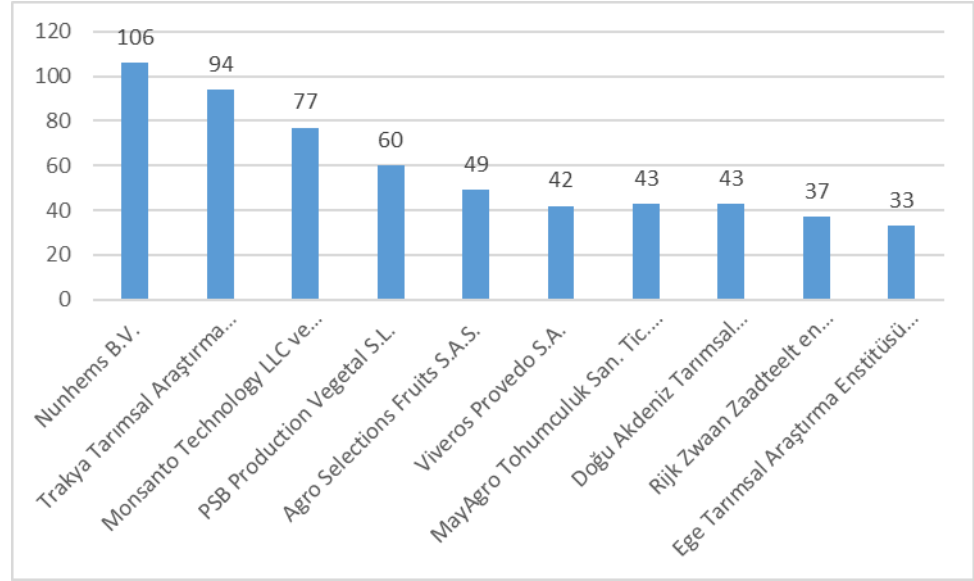


Grafik 9: Ülkelere göre yabancı başvuruların sayıları. (İlk 8) 31.12.2017

İ. Ülkemizden Yapılan Başvurular

Ülkemizde başvuru yapan başvuru sahipleri incelendiğinde, 87 başvuru ile Nunhems B.V.'nin ilk sırada olduğu görülmektedir (Grafik 10). 79 başvuru ile Trakya Tarımsal Araştırma Enstitüsü Müdürlüğü ülkemizde en fazla başvuru yapan kuruluştur. Trakya Tarımsal Araştırma Enstitüsü Müdürlüğü'nü 40 başvuru ile May Agro Tohumculuk A.Ş. ve 39 başvuru ile Doğu Akdeniz Tarımsal Araştırma Enstitüsü Müdürlüğü takip etmektedir. Ege Tarımsal Araştırma Enstitüsü Müdürlüğü'nün 32 başvurusu bulunmaktadır. Yabancı kuruluşlardan 51 başvuru ile Monsanto Technology LLC, 50 başvuru ile PSB Production Vegetal S.L. ve 42'şer başvuru ile Agro Selections Fruits S.A.S. ve Viveros Provedo S.A., Trakya Tarımsal Araştırma Enstitüsü Müdürlüğü'nden sonra gelmektedir.

Ülkemizde özel sektör ıslah programları hibrit türlere yoğunlaşmış bulunmaktadır. Hibrit türlerde çalışan özel sektör araştırma kuruluşları hibrit tohumun teknik özelliğinden dolayı korunması sebebiyle çeşitlerini koruma altına aldırma işlemine yeterli ilgiyi göstermemektedir.



Grafik 10: Başvuruların kuruluşlara göre dağılımı. (İlk 10) 31.12.2017

III. KORUMA ALTINDA OLAN ÇEŞİTLER

2017 yılı sonu itibari ile koruma altında olan 787 çeşidin listesi raporun son bölümünde yer almaktadır.

Koruma Altında Olan Çeşit Listesi, yıl içerisinde koruma altına alınan çeşitler ilave edilerek veya farklı nedenlerle koruma hakları iptal edilen çeşitler silinerek güncellenmekte ve Gıda Tarım ve Hayvancılık Bakanlığı internet sitesinde güncel olarak yayımlanmaktadır.

IV. SONUÇ

Bitki ıslahçı hakları kapsamında elde edilen lisans ücretleri özellikle kamu kesiminde ıslahçı olarak görev yapan kişilerin ıslah motivasyonlarının arttırılmasında çok ciddi etki yapmaktadır. Bu nedenle kamu araştırma enstitülerinin başvurularının ilerleyen dönemde daha da artacağı öngörmek mümkündür.

Özel sektör kuruluşlarının ıslah programları yavaş yavaş sonuç verir aşamaya gelmektedir. Bu nedenle özel sektörün yapacağı başvurularda bir artış beklenmektedir.

Çeşitlerini Bitki Çeşitlerinin Kayıt Altına Alınması Yönetmeliği çerçevesinde kayıt altına aldırılan kişilerde, bu kayıtla çeşidin bütün haklarının kendilerine ait olduğu algısı hala oldukça kuvvetlidir. Özellikle yabancı kuruluşların ülkemizde distribütörlüğünü yapan kuruluşlar bu konuda önemli hatalar yapmaktadır. Ülkemizde distribütörlük yapan kuruluşların çeşitleri koruma altına aldırması önerilmektedir.

Ülkemizin 2017 yılında UPOV Elektronik Başvuru Formu Projesi (PRISMA)'ya dahil olan 21 ülke arasında yer almasıyla; bundan sonra özellikle yurtdışı başvuruları UPOV sistemi üzerinden elektronik ortamda da yapılabilecektir.

Bakanlığımız ile Japonya Bitki Islahçı Hakları Ofisi ile düzenlenen İşbirliği Protokolü ile bundan sonra Japonya'da hazırlanan FYD raporlarının ülkemiz tarafından talep edilmesi halinde ücret talep edilmeyecek olup; ülkemizde yapılan FYD raporlarına ise Japonya tarafınca 150 AVRO ödeme yapılacaktır.

Bitki Islahçı Haklarının ülkemizde yaygınlaşması ve gelişmesinde, dava sürecinin hızlı ve etkin olması, hak sahibinin haklarının etkin bir biçimde korunması kilit rol oynayacaktır. Koruma altına alınmış bir çeşitte hak sahibinin çoğaltım materyali veya hasat edilmiş ürünlerde de hak ihlali davası açabileceği düşünüldüğünde, yalnızca morfolojik gözlemlerin davalara esas alınması; hasat edilmiş ürünlere ilişkin davalarda, bir çok türün hasat edilmiş ürünlerinin yeniden yetiştirilmesi imkansız olduğu için, karşılaştırma yapma şansını ortadan kaldıracaktır. Bu nedenle, Genel Müdürlüğümüz hak ihlal davalarında, ihlal iddiasında bulunulan üretim materyali veya ürünün, koruma altına alınmış olan çeşit ile karşılaştırılmasında genetik analiz yöntemlerinin kullanılmasının uygun olacağını ve bu yöntemin davaların hızlı neticelendirilmesi açısından çok önemli olduğunu düşünmektedir.

KORUMA ALTINA ALINAN BİTKİ ÇEŞİTLERİ LİSTESİ (31.12.2017)

Koruma altındaki çeşitler listesine Bakanlığımızın aşağıdaki linkte yer alan “Koruma Altına Alınan Çeşitler ve Üretim İzinli Kişiler Listesi”nin güncel haline aşağıdaki internet adresinden erişmek mümkündür.

https://www.tarimorman.gov.tr/BUGEM/Belgeler/Bitkisel%20%C3%9Cretim/Tohumculuk/Isilah%C3%A7%C4%B1%20Haklar%C4%B1/Korunan_CesitList.pdf



© Bitki Islahçı Hakları Raporu – 2017

İLETİŞİM

Bitkisel Üretim Genel Müdürlüğü

Tohumculuk Dairesi Başkanlığı

Eskişehir Yolu 9 km

Yeni Bakanlık Binası 14. Kat

Çankaya / ANKARA – TÜRKİYE

Telefon : +90.312.287 33 60

Belgegeçer : +90.312.258 83 95

İnternet : <http://www.tarim.gov.tr>

E-Posta : mehmet.cakmak@tarim.gov.tr +90.312.258 84 38

E-Posta : yasemin.kalaman@tarim.gov.tr +90.312.258 84 39

E-Posta : ece.gokok@tarim.gov.tr +90.312.258 84 37