

T.C.
TARIM ve ORMAN BAKANLIđI
BİTKİSEL ÜRETİM GENEL MÜDÜRLÜĐÜ
Tohumluk Tescil ve Sertifikasyon Merkez Müdürlüğü



**GEÇCİ ÇEŞİTLER MISIR
TESCİL RAPORU**

SY AQUIFER
MGM307394
DKC6980
DKC6681
KXB8583
KXB8582
KXB8581
Keravnos
KUM
CARELLA

EBEVEYN HATLAR

**FJC7302, FFX8471, LOF3704, KW7M1213, KW4M1105, KW4M1201, OS 6251/15, OS 76/17,
OS 1459/1, PR15DF ve PR11DM**

Ankara - 2020

**SY AQUIFER, MGM307394, DKC6980, DKC6681, KXB8583, KXB8582, KXB8581,
Keravnos, KUM ve Carella Mısır Çeşit Adayları ile
FJC7302, FFX8471, LOF3704, KW7M1213, KW4M1105, KW4M1201, OS 6251/15, OS 76/17,
PR15DF, PR11DM ve OS 1459/1**

Mısır Kendilenmiş Hatlarının Tescili Hakkında Rapor

2018 ve 2019 yıllarında Tarımsal Değerleri Ölçme Denemelerinde yer alan ve deneme sürelerini dolduran 9 aday çeşit, önceki yıllarda tescil edilen ve halen tohumluk üretim programlarında olan standart çeşitler ile birlikte olum gruplarına göre Geçici çeşitler mısır tarımının yoğun olarak yapıldığı bölgelerde 9 farklı lokasyonda toplam 18 denemede denenmiştir. Denemeler istatistiki olarak ayrı ayrı değerlendirilmiştir.

Tarımsal Değerleri Ölçme Denemelerinin yanı sıra çeşit adayları ve kendilenmiş hatlar, 2 yıl süre ile Farklılık, Yeknesaklık ve Durulmuş testlerine alınmıştır. Denemeler Çayırova Tohum Sertifikasyon Test Müdürlüğü ve Müdürlüğümüz Yenikent arazisinde kurulmuş ve bu denemelerde gözlemler, çeşit özellik belgesinde bildirilen bitkinin en uygun gelişme dönemlerinde yapılmıştır. Aday çeşitlerin FYD testlerinde başarılı olmaları sonucu Tarımsal Değerleri Ölçme Denemelerindeki değerlendirmeleri yapılmıştır. FYD testleri sonucu, Kendilenmiş hatların kendi içlerinde üniform ve durulmuş oldukları tespit edilerek özellik belgeleri düzenlenmiştir.

SY AQUIFER; Syngenta Tarım San. ve Ticaret A.Ş.'ne ait çeşit aday geçici çeşitler şartlarında denenmiştir. Geçici çeşitler denemeleri sonucunda aday çeşit 1675.8 kg/da ile istatistiki değerlendirmede (bc) grubunda ve standart çeşitler ortalamasının (1582.6 kg/da) % 5.9 ilerisinde yer almıştır.

Tekrarlamalı veriler üzerinden yapılan stabilite analizinde parametreler incelendiğinde kötü çevre şartlarında en üst sırada yer alırken iyi çevre şartlarında verimini artıramayarak alt sıralarda yer almıştır.

MGM307394; Maısadour Semences Tohumculuk Tic. Ltd. Şti.'ne çeşit aday geçici çeşitler şartlarında denenmiştir. Geçici çeşitler denemeleri sonucunda aday çeşit 1552.4 kg/da ile istatistiki değerlendirmede (fg) grubunda ve standart çeşitler ortalamasının (1582.6 kg/da) % 1.9 gerisinde yer almıştır.

Tekrarlamalı veriler üzerinden yapılan stabilite analizinde parametreler incelendiğinde hem kötü çevre şartlarında hem de iyi çevre şartlarında orta sıralarda yer almıştır.

DKC6980; Monsanto Gıda ve Tarım Ticaret Ltd. Şti.'ne ait çeşit aday geçici çeşitler şartlarında denenmiştir. Geçici çeşitler denemeleri sonucunda aday çeşit 1779.5 kg/da ile istatistiki değerlendirmede (a) grubunda ve standart çeşitler ortalamasının (1582.6 kg/da) % 12.4 ilerisinde yer almıştır.

Tekrarlamalı veriler üzerinden yapılan stabilite analizinde parametreler incelendiğinde kötü çevre şartlarında üst sıralarda yer alırken iyi çevre şartlarında verimini en fazla artıran çeşit aday en üst sırada yer almıştır.

DKC6681; Monsanto Gıda ve Tarım Ticaret Ltd. Şti.'ne ait çeşit aday geçici çeşitler şartlarında denenmiştir. Geçici çeşitler denemeleri sonucunda aday çeşit 1694 kg/da ile istatistiki değerlendirmede (b) grubunda ve standart çeşitler ortalamasının (1582.6 kg/da) % 7 ilerisinde yer almıştır.

Tekrarlamalı veriler üzerinden yapılan stabilite analizinde parametreler incelendiğinde hem kötü çevre şartlarında hem de iyi çevre şartlarında üst sıralarda yer almıştır.

KXB8583; KWS Türk Tarım Ticaret A.Ş.'ne ait çeşit adayı geçici çeşitler şartlarında denenmiştir. Geçici çeşitler denemeleri sonucunda aday çeşit 1648.9 kg/da ile istatistiki değerlendirmede (b-d) grubunda ve standart çeşitler ortalamasının (1582.6 kg/da) % 4.2 ilerisinde yer almıştır.

Tekrarlamalı veriler üzerinden yapılan stabilite analizinde parametreler incelendiğinde kötü çevre şartlarında orta sıralarda yer alırken iyi çevre şartlarında verimini artırarak üst sıralarda yer almıştır.

KXB8582; KWS Türk Tarım Ticaret A.Ş.'ne ait çeşit adayı geçici çeşitler şartlarında denenmiştir. Geçici çeşitler denemeleri sonucunda aday çeşit 1557.8 kg/da ile istatistiki değerlendirmede (fg) grubunda ve standart çeşitler ortalamasının (1582.6 kg/da) % 1.6 gerisinde yer almıştır.

Tekrarlamalı veriler üzerinden yapılan stabilite analizinde parametreler incelendiğinde kötü çevre şartlarında en alt sırada yer alırken iyi çevre şartlarında orta sıralarda yer almıştır.

KXB8581; KWS Türk Tarım Ticaret A.Ş.'ne ait çeşit adayı geçici çeşitler şartlarında denenmiştir. Geçici çeşitler denemeleri sonucunda aday çeşit 1616.9 kg/da ile istatistiki değerlendirmede (de) grubunda ve standart çeşitler ortalamasının (1582.6 kg/da) % 2.2 ilerisinde yer almıştır.

Tekrarlamalı veriler üzerinden yapılan stabilite analizinde parametreler incelendiğinde hem kötü çevre şartlarında hem de iyi çevre şartlarında orta sıralarda yer almıştır.

Keravnos; KWS Türk Tarım Ticaret A.Ş.'ne ait çeşit adayı geçici çeşitler şartlarında denenmiştir. Geçici çeşitler denemeleri sonucunda aday çeşit 1629.8 kg/da ile istatistiki değerlendirmede (c-e) grubunda ve standart çeşitler ortalamasının (1582.6 kg/da) % 3 ilerisinde yer almıştır.

Tekrarlamalı veriler üzerinden yapılan stabilite analizinde parametreler incelendiğinde hem kötü çevre şartlarında hem de iyi çevre şartlarında orta sıralarda yer almıştır.

KUM; TAREKS Tarım Ürünleri Araç Gereç İth. İhr. ve Tic. A.Ş.'ne ait çeşit adayı geçici çeşitler şartlarında denenmiştir. Geçici çeşitler denemeleri sonucunda aday çeşit 1518 kg/da ile istatistiki değerlendirmede (g) grubunda ve standart çeşitler ortalamasının (1582.6 kg/da) % 4.1 gerisinde yer almıştır.

Tekrarlamalı veriler üzerinden yapılan stabilite analizinde parametreler incelendiğinde kötü çevre şartlarında üst sıralarda yer alırken iyi çevre şartlarında verimini artıramayarak en alt sırada yer almıştır.

Carella ; Fito Tohumculuk Ticaret A.Ş.'ne ait olan çeşit adayı 11.04.2008 yılında tescil edilmiş ve Milli Çeşit Listesine girmiştir. Söz konusu çeşit adayı 10 yıllık kayıt süresini doldurmuş ve çeşit sahibi tarafından süre uzatmak amacıyla Tohumluk Tescil ve Sertifikasyon Merkez Müdürlüğü'ne başvurmuştur.

Carella mısır çeşidi başvurudan sonra Farklılık ve Yeknesaklık Denemelerine alınmış ve bu sonuçlar ile komiteye getirilmiştir.

Tarım salı değerleri ölçme denemelerinin yanı sıra aday çeşitler; **SY AQUIFER, MGM307394, DKC6980, DKC6681, KXB8583, KXB8582, KXB8581** ve **KUM** aynı yıllar içinde farklılık, yeknesaklık ve durulmuşluk testlerine alınmış ve bu süre içinde UPOV

prensipleri dikkate alınarak çeşitlerin homojenlik ve durulmuşlukları belirlenmiş, özellik belgesindeki her bir karakter için en uygun dönemde gözlemler alınmıştır. FYD testleri sonucu, aday çeşitlerin kendi içlerinde üniform ve durulmuş oldukları tespit edilerek özellik belgeleri düzenlenmiştir.

Ayrıca Osterras Tarım Veterinerlik San. ve Tic. A.Ş.' ne ait olan **PR15DF** ve **PR11DM**, Syngenta Tarım San. ve Ticaret A.Ş.' ne ait olan **FJC7302**, **FFX8471**, Maisadour Semences Tohumculuk Tic. Ltd. Şti.'ne **LOF3704**, KWS Türk Tarım Ticaret A.Ş.' ne ait olan **KW7M1213**, **KW4M1105**, **KW4M1201**, TAREKS Tarım Ürünleri Araç Gereç İth. İhr. ve Tic. A.Ş. ait olan **OS 6251/15**, **OS 76/17**, ve **OS 1459/1**, mısır hatları 2018-2019 yılları içinde farklılık, yeknesaklık ve durulmuşluk testlerine alınmış ve bu süre içinde UPOV prensipleri dikkate alınarak çeşitlerin homojenlik ve durulmuşlukları belirlenmiş, özellik belgesindeki her bir karakter için en uygun dönemde gözlemler alınmıştır. FYD testleri sonucu, aday çeşitlerin kendi içlerinde üniform ve durulmuş oldukları tespit edilerek özellik belgeleri düzenlenmiştir.

Kuruluşumuzca Tescil Komitesine sunulan SY AQUIFER, DKC6980, DKC6681, Keravnos çeşit adayları aynı isimle, çeşit adayı MGM307394 TIESTO adıyla, KXB8583 KWS MERINO adıyla, KXB8582 çeşit adayı KWS ATACO adıyla, KXB8581 çeşit adayı KWS VARIO adıyla, KUM çeşit adayı TK KUM adıyla, 28.04.2020 tarihinde yapılan Sıcak İklim Tahılları Tescil Komitesince tescil edilmiştir.

**Tohumluk Tescil ve Sertifikasyon
Merkez Müdürlüğü**

Çizelge 1. 2018 Yılı Geççi Çeşitler-1 Mısır Tarımsal Değerleri Ölçme Denemeleri Verim Sonuçları (kg/da)

Çeşitler		Sakarya	Adana (Doğankent)	Samsun	Adana (Yüreğir)	Bursa (Karacabey)	Bursa (MKPaşa)	Adana (Seyhan)	Balıkesir (Altınova)	Adana (Denizkuyusu)	Genel ortalama	VS
1	DKC 6589 (St)	1251.4 g	1739.5 b-f	1219.6 a-d	1459.7 a-c	1598.1 b-d	1692.1 ab	1270.3 b-f	1443.3 c-f	1845.2 a-d	1502.1 e-g	11
2	PR31G98 (St)	1288.5 g	1800.0 a-e	1185.4 a-d	1494.8 a-c	1601.8 b-d	1562.9 a-c	1398.7 a-d	1853.7 a	1895.6 a-d	1564.6 c-e	6
3	PR31A34 (St)	1332.8 g	1635.6 d-f	1084.3 b-d	1525.8 a-c	1724.3 ab	1753.2 a	1526.9 ab	1180.5 f	1719.3 a-d	1498.1 e-g	12
4	Kalumet (St)	1368.5 fg	2002.2 a	1469.1 a	1473.6 a-c	1481.8 cd	1654.7 a-c	1136.2 d-g	1575.4 a-e	2012.0 a-c	1574.8 cd	4
5	MGM326324	1555.8 b-f	1906.5 ab	999.4 cd	1650.1 a-c	1637.4 a-c	1622.3 a-c	1551.1 ab	1514.6 b-e	1552.7 d	1554.4 c-f	7
6	SY Aquifer *	1610.9 b-e	1852.4 a-c	1275.6 a-c	1524.6 a-c	1572.9 b-d	1618.7 a-c	1595.8 a	1765.2 ab	1626.3 b-d	1604.7 bc	3
7	OSC 7150	956.8 h	1286.5 g	1135.1 b-d	565.3 d	1237.7 e	1149.2 d	944.8 gh	1708.8 a-c	979.2 e	1107.0 h	15
8	OSC 6098	679.5 ı	1267.6 g	933.2 c	123.9 e	794.3 f	686.2 e	715.6 h	1208.4 f	1081.7 e	832.3 ı	16
9	MGM307394 *	1407.7 e-g	1619.4 ef	1276.8 a-c	1378.2 c	1467.3 c-e	1567.5 a-c	1191.9 d-g	1524.2 b-e	1927.2 a-d	1484.5 fg	13
10	DKC6980 *	1758.0 ab	1907.8 ab	1375.2 ab	1721.0 ab	1781.6 ab	1742.8 a	1618.1 a	1772.5 ab	1829.4 a-d	1722.9 a	1
11	DKC6681 *	1917.2 a	1833.4 a-d	1224.8 a-d	1519.0 a-c	1840.3 a	1729.2 ab	1494.8 a-c	1395.2 d-f	2051.5 a	1667.3 ab	2
12	KXB8583 *	1670.3 bc	1807.7 a-e	1139.9 b-d	1398.0 bc	1624.5 a-c	1564.9 a-c	1226.4 c-g	1695.4 a-c	2030.6 ab	1573.1 cd	5
13	KXB8582 *	1454.0 d-g	1696.2 c-f	1155.7 b-d	1443.4 a-c	1758.7 ab	1410.7 c	980.3 f-h	1857.6 a	1600.2 cd	1484.1 g	14
14	KXB8581 *	1542.4 c-f	1739.9 b-f	1204.5 a-d	1732.1 a	1599.0 b-d	1488.9 bc	1099.3 e-g	1821.6 a	1635.7 a-d	1540.4 c-g	8
15	Keravnos *	1622.0 b-d	1815.3 a-e	1158.7 b-d	1490.4 a-c	1735.1 ab	1724.0 ab	1227.8 c-g	1294.4 ef	1766.3 a-d	1537.1 c-g	9
16	Kum *	1623.9 b-d	1560.3 f	1243.8 a-c	1483.9 a-c	1385.1 de	1543.1 a-c	1295.0 b-e	1687.2 a-d	1788.4 a-d	1512.7 d-g	10
F		**	**	**	**	**	**	**	**	**	**	
VK (%)		7.4	6.3	13.6	12.4	8.1	8.7	12.1	9.7	12.8	10.2	
AÖF		203.3	206.2	308.9	323.4	238	252.3	292.7	292.5	420.9	70.1	
Lokasyon Ortalaması		1440.0	1716.9	1192.6	1374	1552.5	1531.9	1267.1	1581.1	1707.6	1485.0	

(*) Tescil değerlendirmesine alınacak çeşitler

Çizelge 2. 2019 Yılı Geççi Çeşitler-1 Mısır Tarımsal Değerleri Ölçme Denemeleri Verim Sonuçları (kg/da)

Çeşitler	Sakarya	Adana (Doğankent)	Samsun	Adana (Yüreğir)	Bursa (Karacabey)	Bursa (MKPaşa)	Adana (Seyhan)	Bahkesir (Altınova)	Adana (Denizkuşu)	Genel ortalama	VS
1 DKC 6589 (St)	1667.0 e	1917.6 b-d	1555.7 ef	1304.4 ef	1725.8 c	1503.2 cd	1518.4 b-d	1661.3 a-c	1630.1 ab	1609.3 e	13
2 PR31G98 (St)	1737.7 c-e	1948.0 a-c	1497.4 f	1486.8 a-f	1660.4 cd	1639.9 a-c	1418.7 cd	1515.8 bc	1599.3 a-c	1611.6 e	12
3 PR31A34 (St)	1933.8 a-d	1822.2 cd	1718.8 b-e	1394.1 d-g	1776.2 bc	1554.5 b-d	1311.3 d	1134.5 d	1504.6 bc	1572.2 ef	14
4 Kalumet (St)	1883.3 a-e	1911.6 b-d	1875.9 a-c	1613.0 a-e	1803.0 a-c	1686.5 a-c	1455.3 b-d	1636.5 a-c	1685.4 a	1727.8 b	4
5 MGM326324	1910.4 a-d	1914.3 b-d	1675.8 d-f	1743.0 ab	1678.6 cd	1598.4 a-d	1553.9 a-c	1518.3 bc	1707.5 a	1700.0 bc	8
6 SY Aquifer *	1719.5 de	2032.3 ab	1930.0 a	1710.0 a-c	1681.3 cd	1603.8 a-d	1590.1 a-c	1787.5 ab	1668.5 ab	1747.0 b	3
7 MGM307394 *	1780.5 b-e	1864.7 b-d	1663.0 d-f	1424.0 c-f	1784.9 bc	1547.7 b-d	1524.0 b-d	1563.8 a-c	1430.1 cd	1620.3 de	11
8 DKC6980 *	2078.6 a	2138.8 a	1898.6 ab	1702.3 a-d	1951.5 a	1770.6 ab	1789.9 a	1602.3 a-c	1592.8 a-c	1836.2 a	1
9 DKC6681 *	1768.7 b-e	1964.8 a-c	1840.3 a-d	1439.9 b-f	1935.9 ab	1802.5 a	1446.1 b-d	1753.3 ab	1534.3 a-c	1720.6 b	7
10 KXB8583 *	1925.6 a-d	1886.1 b-d	1711.0 c-e	1663.3 a-d	1772.7 c	1623.0 a-c	1621.6 a-c	1721.3 ab	1597.7 a-c	1724.7 b	5
11 KXB8582 *	1960.0 a-c	1910.0 b-d	1807.0 a-d	1489.3 a-f	1674.1 cd	1623.3 a-c	1311.8 d	1415.5 cd	1492.5 bc	1631.5 c-e	10
12 KXB8581 *	1937.9 a-d	1816.4 cd	1832.1 a-d	1263.2 f	1785.8 bc	1594.7 a-d	1532.7 b-d	1838.3 a	1640.4 ab	1693.5 b-d	9
13 Keravnos *	1909.7 a-d	1908.0 b-d	1825.6 a-d	1782.9 a	1760.7 c	1603.2 a-d	1568.4 a-c	1588.8 a-c	1555.1 a-c	1722.5 b	6
14 Kum *	1813.4 b-e	1750.7 d	1566.7 ef	1318.5 ef	1524.3 d	1375.7 d	1308.0 d	1743.8 ab	1308.8 d	1523.3 f	15
15 LG30685	1996.9 ab	1947.7 a-c	1990.3 a	1597.8 a-e	1798.3 a-c	1652.9 a-c	1681.5 ab	1546.5 bc	1598.9 a-c	1756.8 b	2
F	**	*	**	*	**	*	**	**	**	**	
VK (%)	8.8	7.1	7.4	14.4	6.5	10.6	11.2	12.3	7.9	9.6	
AÖF	234.5	194.3	186	314.4	162.1	244.3	240.6	281.8	176.6	75.1	
Lokasyon Ortalaması	1868.2	1915.5	1759.2	1528.8	1754.2	1612.0	1508.8	1601.8	1569.7	1679.8	

(*) Tescil değerlendirmesine alınacak çeşitler

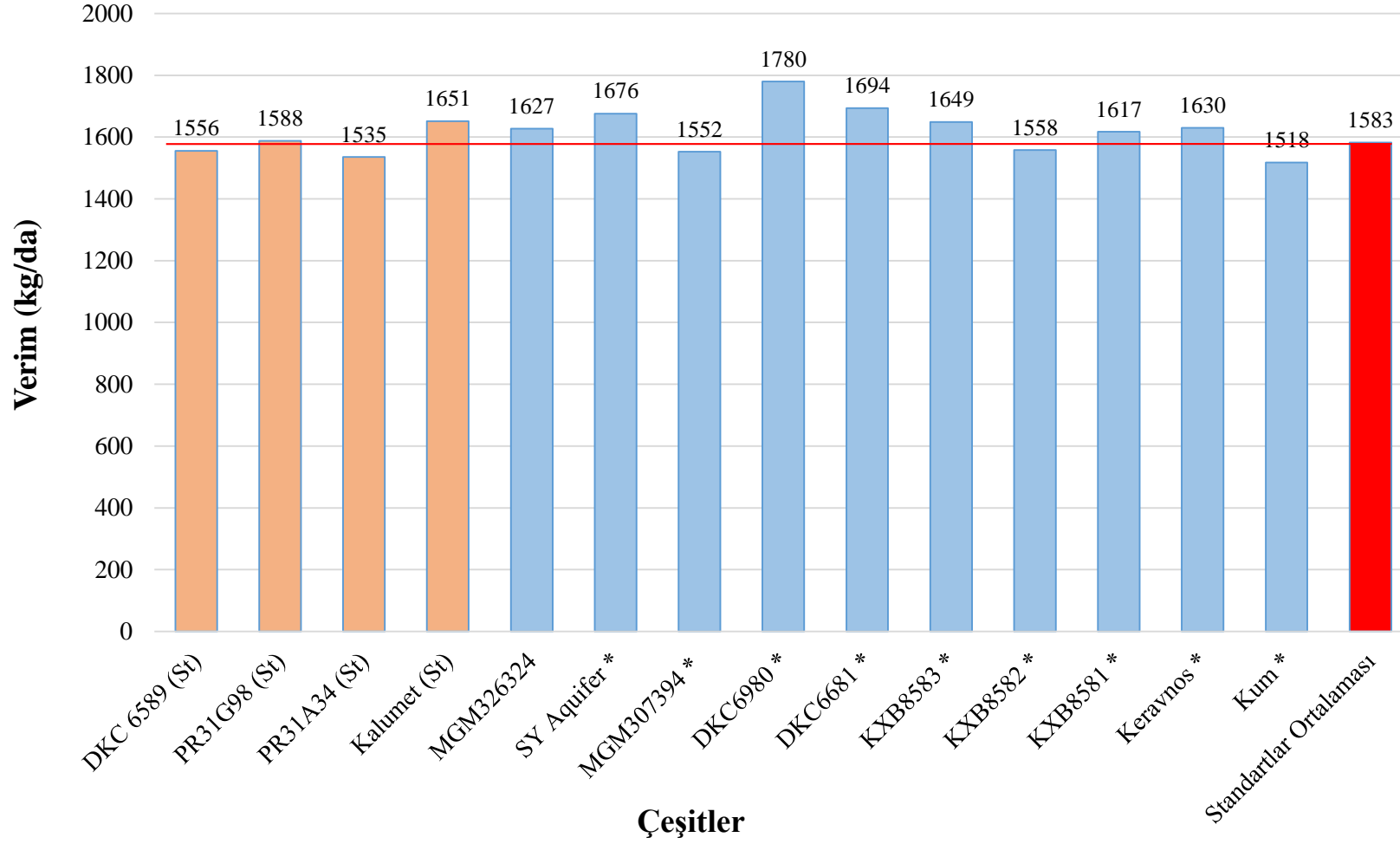
Çizelge 3. 2018-2019 Yılları Geçici Çeşitler-1 Mısır Tarımsal Değerleri Ölçme Denemeleri Verim Sonuçları (kg/da)

Çeşitler		Sakarya		Adana (Doğankent)		Samsun		Adana (Yüreğir)		Bursa (Karacabey)		Bursa (MKPaşa)		Adana (Seyhan)		Balıkesir (Altınova)		Adana (Denizkuyusu)		Genel Ortalama	VS
		2018	2019	2018	2019	2018	2019	2018	2019	2018	2019	2018	2019	2018	2019	2018	2019	2018	2019		
1	DKC 6589 (St)	1251	1667	1740	1918	1220	1556	1460	1304	1598	1726	1692	1503	1270	1518	1443	1661	1845	1630	1555.7 fg	11
2	PR31G98 (St)	1289	1738	1800	1948	1185	1497	1495	1487	1602	1660	1563	1640	1399	1419	1854	1516	1896	1599	1588.1 ef	9
3	PR31A34 (St)	1333	1934	1636	1822	1084	1719	1526	1394	1724	1776	1753	1555	1527	1311	1181	1135	1719	1505	1535.1 g	13
4	Kalumet (St)	1369	1883	2002	1912	1469	1876	1474	1613	1482	1803	1655	1687	1136	1455	1575	1637	2012	1685	1651.3 b-d	4
5	MGM326324	1556	1910	1907	1914	999	1676	1650	1743	1637	1679	1622	1598	1551	1554	1515	1518	1553	1708	1627.2 c-e	7
6	SY Aquifer *	1611	1720	1852	2032	1276	1930	1525	1710	1573	1681	1619	1604	1596	1590	1765	1788	1626	1669	1675.8 bc	3
7	MGM307394 *	1408	1781	1619	1865	1277	1663	1378	1424	1467	1785	1568	1548	1192	1524	1524	1564	1927	1430	1552.4 fg	12
8	DKC6980 *	1758	2079	1908	2139	1375	1899	1721	1702	1782	1952	1743	1771	1618	1790	1773	1602	1829	1593	1779.5 a	1
9	DKC6681 *	1917	1769	1833	1965	1225	1840	1519	1440	1840	1936	1729	1803	1495	1446	1395	1753	2052	1534	1694.0 b	2
10	KXB8583 *	1670	1926	1808	1886	1140	1711	1398	1663	1625	1773	1565	1623	1226	1622	1695	1721	2031	1598	1648.9 b-d	5
11	KXB8582 *	1454	1960	1696	1910	1156	1807	1443	1489	1759	1674	1411	1623	980	1312	1858	1416	1600	1493	1557.8 fg	10
12	KXB8581 *	1542	1938	1740	1816	1205	1832	1732	1263	1599	1786	1489	1595	1099	1533	1822	1838	1636	1640	1616.9 de	8
13	Keravnos *	1622	1910	1815	1908	1159	1826	1490	1783	1735	1761	1724	1603	1228	1568	1294	1589	1766	1555	1629.8 c-e	6
14	Kum *	1624	1813	1560	1751	1244	1567	1484	1319	1385	1524	1543	1376	1295	1308	1687	1744	1788	1309	1518.0 g	14
F																				**	
VK (%)																				9.7	
AÖF																				51.4	
Lokasyon Ortalaması		1529	1859	1780	1913	1215	1743	1521	1524	1629	1751	1620	1609	1329	1496	1599	1606	1806	1568	1616.5	

(*) Tescil değerlendirmesine alınacak çeşitler

Grafik 1. 2018-2019 yılları Geççi Çeşitler-1 Mısır Tarımsal Değerleri Ölçme Denemeleri Verim Grafiği

LSD : 51.4

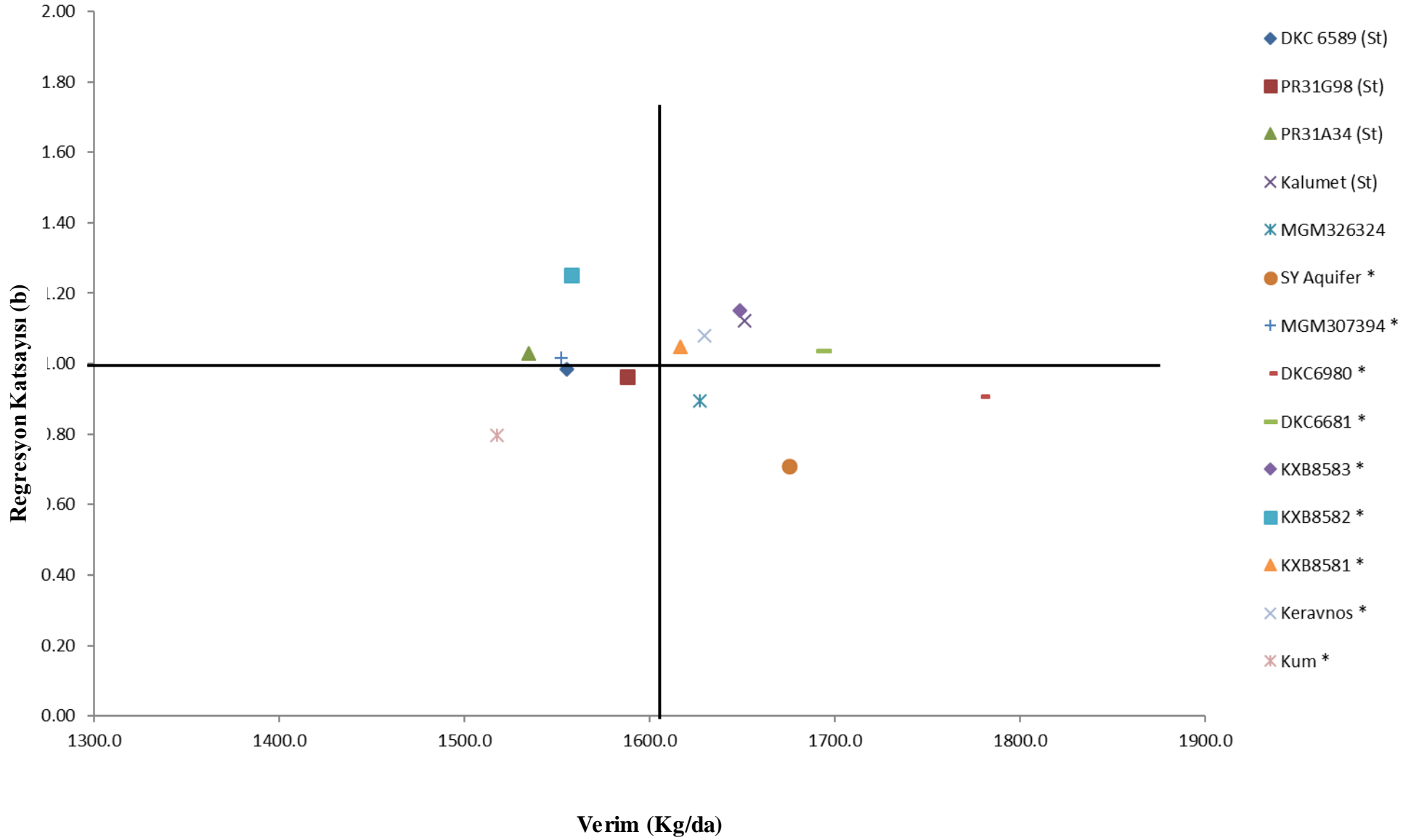


Çizelge 4. Geçici Çeşitler-1 Tarımsal Değerleri Ölçme Denemelerinde Yer Alan Çeşitlerin Tane Verimlerine Ait Bazı Stabilitate Parametreleri

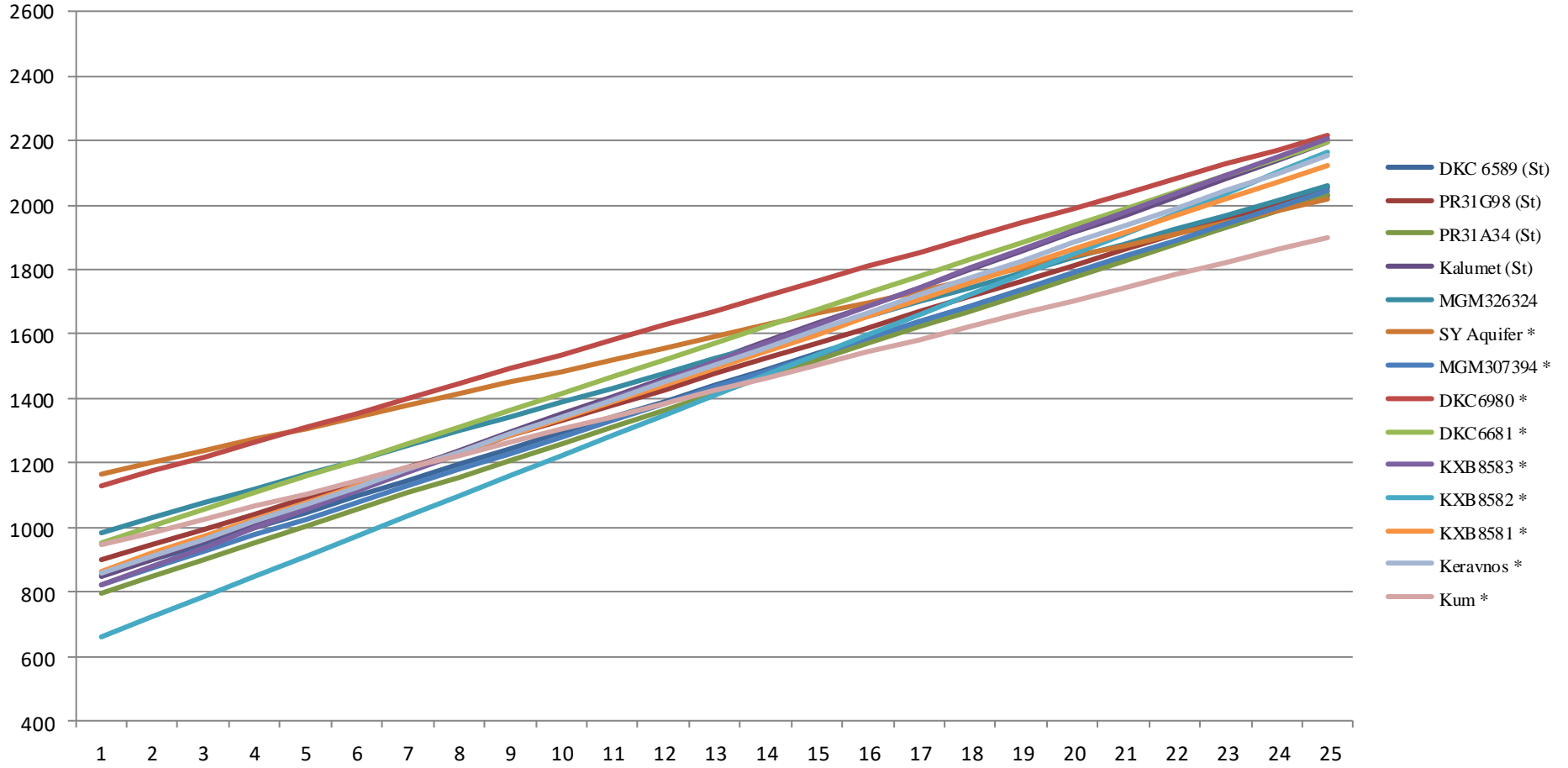
Çeşitler		Ortalama verim (kg/da)	b	b' nin \pm sth	a	V. K.	R ²
1	DKC 6589 (St)	1555.7	0.983	0.12	-34	12.1	0.45
2	PR31G98 (St)	1588.1	0.963	0.12	31	11.8	0.44
3	PR31A34 (St)	1535.1	1.030	0.14	-130	14.0	0.41
4	Kalumet (St)	1651.3	1.123	0.12	-165	10.7	0.54
5	MGM326324	1627.2	0.894	0.12	181	11.0	0.42
6	SY Aquifer *	1675.8	0.709	0.12	528	11.2	0.30
7	MGM307394 *	1552.4	1.017	0.12	-92	11.3	0.50
8	DKC6980 *	1779.5	0.907	0.12	312	9.9	0.44
9	DKC6681 *	1694.0	1.037	0.13	17	11.6	0.45
10	KXB8583 *	1648.9	1.152	0.13	-213	12.0	0.50
11	KXB8582 *	1557.8	1.252	0.13	-467	13.0	0.53
12	KXB8581 *	1616.9	1.048	0.13	-77	12.4	0.45
13	Keravnos *	1629.8	1.080	0.11	-116	10.2	0.55
14	Kum *	1518.0	0.797	0.11	228	10.8	0.41
Genel Ortalama		1616.5					
St. Ortalaması		1582.6					

(*) Tescil değerlendirmesine alınacak çeşitler

Grafik 2. Geççci Çeşitler-1 Mısır Tarımsal Değerleri Ölçme Denemeleri Stabilitel Grافی



Grafik 3. Geçici Çeşitler-1 Mısır Tarımsal Değerleri Ölçme Denemeleri Beklenen Verim Grafiği



Çizelge 5. 2018 Yılı Geçci Çeşitler -1 Mısır Tarımsal Değerleri Ölçme Denemeleri Gözlem Değerleri (Karacabey-Bursa)

	Çeşitler	Çiçeklenme süresi (gün)	Bitki boyu (cm)	Koçan yüksekliği (cm)	Yatma (adet)	Bitki görünüm (1-5)	Koçan ucu kapahlığı (1-5)	Koçan görünümü (1-5)	Hasatta		Hektolitre ağırlığı (kg/hl)	Bin tane ağırlığı (g)	Tane/koçan oranı (%)	Hasatta tane nemi (%)
									Bitki sayısı (adet)	Koçan sayısı (adet)				
1	DKC 6589 (St)	69	262	88	43	5	2	2	50	52	79.8	368.4	88	13.9
2	PR31G98 (St)	69	263	98	-	2	2	2	52	55	79.0	366.7	88	14.1
3	PR31A34 (St)	69	277	92	-	1	2	2	51	53	78.4	401.5	87	15.5
4	Kalumet (St)	69	264	91	-	2	3	3	49	50	76.1	313.4	87	15.4
5	MGM326324	69	271	100	-	2	3	2	51	55	74.4	373.8	86	16.2
6	SY Aquifer	66	254	78	-	2	2	2	51	53	72.6	373.8	86	17.0
7	OSC 7150	69	249	76	30	5	3	3	50	47	74.9	324.5	85	15.7
8	OSC 6098	64	260	98	36	5	2	3	50	37	79.9	262.2	84	14.3
9	MGM307394	67	253	83	30	5	5	3	49	48	76.7	329.7	86	13.9
10	DKC6980	67	264	86	-	2	3	2	50	51	76.6	364.2	88	14.9
11	DKC6681	67	255	79	-	2	3	2	50	52	75.9	394.9	88	13.7
12	KXB8583	68	258	88	-	2	3	2	50	51	73.6	362.8	88	15.0
13	KXB8582	68	270	98	-	1	2	1	49	51	74.5	362.1	82	17.9
14	KXB8581	67	272	78	-	2	2	1	48	49	75.4	377.0	85	17.1
15	Keravnos	66	296	93	-	2	2	1	51	51	73.8	346.5	85	15.7
16	Kum	67	259	83	-	2	2	3	50	51	76.7	346.6	87	14.6

(*) 1 : Çok iyi 2 : İyi 3 : Orta 4 : Kötü 5 : Çok kötü

Ekim Tarihi : 25.04.2018 Hasat Tarihi : 04.10.2018

Çizelge 6. 2018 Yılı Geçci Çeşitler -1 Mısır Tarımsal Değerleri Ölçme Denemeleri Gözlem Değerleri (Denizkuyusu-Adana)

Çeşitler	Çiçeklenme süresi (gün)	Bitki boyu (cm)	Koçan yüksekliği (cm)	Yatma (adet)	Bitki görünüm (1-5)	Koçan ucu kapalılığı (1-5)	Koçan görünümü (1-5)	Hasatta		Tane/koçan oranı (%)	Hasatta tane nemi (%)
								Bitki sayısı (adet)	Koçan sayısı (adet)		
1 DKC 6589 (St)	74	275	115	1	3	3	3	60	60	88	16.9
2 PR31G98 (St)	73	285	120	3	4	2	1	61	61	89	15.7
3 PR31A34 (St)	72	305	125	1	3	3	3	56	56	89	16.7
4 Kalumet (St)	74	295	110	4	2	2	3	61	61	86	17.2
5 MGM326324	73	295	120	1	2	1	2	52	52	90	18.6
6 SY Aquifer	71	270	95	1	3	1	4	60	60	87	18.1
7 OSC 7150	74	265	115	48	5	4	4	53	53	79	17.1
8 OSC 6098	67	265	115	56	5	3	3	55	55	84	16.8
9 MGM307394	70	265	110	1	3	3	2	56	56	82	15.0
10 DKC6980	71	280	100	0	3	4	3	58	58	90	17.8
11 DKC6681	70	265	105	1	2	4	3	59	59	91	16.5
12 KXB8583	73	285	115	0	3	5	2	58	58	90	16.7
13 KXB8582	72	270	105	0	3	1	4	56	56	84	19.6
14 KXB8581	71	285	105	1	1	2	2	61	61	88	18.9
15 Keravnos	72	315	125	4	4	3	1	61	61	90	18.2
16 Kum	72	285	100	0	3	5	4	60	60	88	17.8

(*) 1 : Çok iyi 2 : İyi 3 : Orta 4 : Kötü 5 : Çok kötü

Ekim Tarihi : 21.03.2018 Hasat Tarihi : 18.08.2018

Çizelge 7. 2018 Yılı Geççi Çeşitler -1 Mısır Tarımsal Değerleri Ölçme Denemeleri Gözlem Değerleri (Altınova-Balıkesir)

Çeşitler	Çiçeklenme süresi (gün)	Bitki boyu (cm)	Koçan yüksekliği (cm)	Yatma (adet)	Bitki görünüm (1-5)	Koçan ucu kapallığı (1-5)	Koçan görünümü (1-5)	Hasatta		Tane/koçan oranı (%)	Hasatta tane nemi (%)
								Bitki sayısı (adet)	Koçan sayısı (adet)		
1 DKC 6589 (St)	65	286	110	-	3	1	1	50	49	85	15.1
2 PR31G98 (St)	67	309	121	-	2	2	2	52	57	88	12.1
3 PR31A34 (St)	69	281	101	-	3	2	2	51	50	86	13.7
4 Kalumet (St)	68	297	96	-	2	1	2	50	49	86	13.8
5 MGM326324	68	263	91	-	2	3	2	53	55	85	16.9
6 SY Aquifer	65	285	88	-	3	1	2	51	52	85	18.0
7 OSC 7150	69	297	109	-	2	2	1	50	50	83	19.3
8 OSC 6098	65	280	123	-	3	1	2	47	45	84	14.7
9 MGM307394	65	272	95	-	2	3	2	52	53	86	12.1
10 DKC6980	64	284	96	-	1	2	2	52	51	88	14.8
11 DKC6681	64	250	90	-	3	1	3	52	51	88	12.7
12 KXB8583	68	286	97	-	2	1	3	52	49	88	14.1
13 KXB8582	69	285	102	-	2	1	2	52	51	85	16.5
14 KXB8581	69	291	91	-	2	1	2	51	49	83	18.8
15 Keravnos	72	292	88	-	2	2	3	48	46	84	16.1
16 Kum	66	275	90	-	2	2	1	52	53	86	15.9

(*) 1 : Çok iyi 2 : İyi 3 : Orta 4 : Kötü 5 : Çok kötü

Ekim Tarihi : 10.04.2018 Hasat Tarihi : 29.08.2018

Çizelge 8. 2019 Yılı Geçci Çeşitler -1 Mısır Tarımsal Değerleri Ölçme Denemeleri Gözlem Değerleri (MKPaşa - Bursa)

Çeşitler	Çiçeklenme süresi(gün)	Bitki boyu (cm)	Koçan yüksekliği (cm)	Yatma (adet)	Bitki görünüm (1-5)*	Koçan ucu kapalılığı (1-5)*	Koçan görünümü (1-5)*	Hasatta		Zararlı organizmalar			Tane/koçan oranı (%)	Hasatta tane nemi (%)	
								Bitki sayısı (adet)	Koçan sayısı (adet)	Yaprak yanıklığı (1-5)*	Rastıklı bitki sayısı (adet/parsel)	Diğer zararlı organizmalar			
1	DKC 6589 (St)	68	298	139	0	1	2	2	64	64	1	0	0	86	16.8
2	PR31G98 (St)	71	315	161	0	1	2	2	64	64	1	0	0	85	14.1
3	PR31A34 (St)	67	304	138	0	1	2	1	64	64	1	0	0	85	17.1
4	Kalumet (St)	70	288	128	0	1	3	1	63	63	1	0	0	87	18.9
5	MGM326324	69	296	133	0	2	2	2	64	64	1	0	0	87	18.2
6	SY Aquifer	69	276	110	0	2	3	1	64	64	1	0	0	86	19.8
7	MGM307394	68	283	130	0	2	2	2	64	64	1	0	0	87	15.0
8	DKC6980	67	300	135	0	1	1	1	64	64	1	0	0	84	18.5
9	DKC6681	67	269	123	0	2	3	2	64	64	1	0	0	83	15.7
10	KXB8583	67	283	130	0	2	2	2	64	64	1	0	0	87	16.6
11	KXB8582	70	288	131	0	1	2	2	64	64	1	0	0	85	20.2
12	KXB8581	68	296	120	0	2	2	1	64	64	1	0	0	85	20.7
13	Keravnos	70	329	134	0	1	2	2	64	64	1	0	0	86	19.6
14	Kum	68	284	124	0	1	2	2	64	64	1	0	0	85	19.3
15	LG30685	70	291	128	0	1	1	1	64	64	1	0	0	86	18.7

(*) 1 : Çok iyi 2 : İyi 3 : Orta 4 : Kötü 5 : Çok kötü

Ekim Tarihi : 24.04.2019 Hasat Tarihi : 03.10.2019

Çizelge 9. 2019 Yılı Geççi Çeşitler -1 Mısır Tarımsal Değerleri Ölçme Denemeleri Gözlem Değerleri (Altınova-Balıkesir)

Çeşitler	Çiçeklenme süresi (gün)	Bitki boyu (cm)	Koçan yüksekliği (cm)	Yatma (adet)	Bitki görünüm (1-5)*	Koçan ucu kapallığı (1-5)*	Koçan görünümü (1-5)*	Hasatta		Rastıklı bitki sayısı (adet/parsel)	Hektolitreye ağırlığı (kg/hl)	Tane/koçan oranı (%)	Hasatta tane nemi (%)	
								Bitki sayısı (adet)	Koçan sayısı (adet)					
1	DKC 6589 (St)	67	242	92	-	1	1	1	58	57	1	69.9	86	22.7
2	PR31G98 (St)	68	250	95	-	2	1	2	58	58	-	65.7	87	23.8
3	PR31A34 (St)	69	233	81	-	3	2	2	57	54	-	69.1	84	22.0
4	Kalumet (St)	66	244	88	-	2	2	2	56	56	-	61.8	82	24.6
5	MGM326324	68	235	86	-	2	2	2	56	56	-	64.2	83	24.5
6	SY Aquifer	66	232	84	-	1	2	2	58	58	-	62.3	84	27.2
7	MGM307394	64	234	85	-	2	2	2	58	56	-	63.8	83	22.8
8	DKC6980	63	224	75	-	2	2	2	57	56	-	63.4	85	24.9
9	DKC6681	68	234	86	-	1	2	2	56	55	-	62.7	86	23.7
10	KXB8583	67	242	87	-	2	1	2	58	58	-	64.4	86	22.9
11	KXB8582	68	229	82	-	3	2	2	56	55	-	63.7	81	26.4
12	KXB8581	69	251	83	-	1	1	1	56	55	-	63.8	86	27.9
13	Keravnos	72	263	85	-	1	2	2	56	55	-	63.1	80	29.2
14	Kum	70	218	73	-	1	2	2	57	55	-	64.1	85	24.0
15	LG30685	72	235	78	-	2	2	1	57	57	-	63.9	86	25.9

(*) 1 : Çok iyi 2 : İyi 3 : Orta 4 : Kötü 5 : Çok kötü

Ekim Tarihi : 30.04.2019 Hasat Tarihi : 04.09.2019

Çizelge 10. 2019 Yılı Geççi Çeşitler -1 Mısır Tarımsal Değerleri Ölçme Denemeleri Gözlem Değerleri (Kamışlı-Seyhan-Adana)

Çeşitler	Çiçeklenme süresi(gün)	Bitki boyu (cm)	Koçan yüksekliği (cm)	Çıkış gücü (1-5)*	Yatma (adet)	Bitki görünüm (1-5)*	Koçan ucu kapalılığı (1-5)*	Koçan görünümü (1-5)*	Hasatta yeşil kalma (1-5)*	Hasatta Bitki sayısı (adet)	Solgunluk (Fusarium) (1-5)*	Hektolitire ağırlığı (kg/hl)	Tane/koçan oranı (%)	Hasatta tane nemi (%)
1 DKC 6589 (St)	86	232	102	2	15	3	3	4	5	66	3	76.8	88	15.5
2 PR31G98 (St)	86	254	143	2	10	3	3	3	3	68	3	72.3	87	15.8
3 PR31A34 (St)	86	242	114	3	3	2	3	3	2	64	1	75.4	84	15.8
4 Kalumet (St)	84	252	105	3	13	3	2	2	5	67	3	73.1	85	16.6
5 MGM326324	86	264	130	2	5	2	2	3	2	67	1	69.9	84	19.6
6 SY Aquifer	82	242	95	2	5	2	2	3	2	67	1	67.5	82	21.8
7 MGM307394	84	245	115	3	14	3	2	3	3	66	3	70.1	84	17.3
8 DKC6980	83	247	117	3	2	2	3	3	2	66	1	68.5	87	21.2
9 DKC6681	83	235	105	3	2	2	3	2	3	62	3	66.8	87	15.4
10 KXB8583	85	243	96	2	2	2	3	2	2	66	2	70.9	87	17.1
11 KXB8582	84	230	112	3	27	4	2	2	5	64	4	72.9	81	16.8
12 KXB8581	85	247	116	2	10	3	2	2	4	62	3	70.4	86	17.9
13 Keravnos	84	264	102	3	3	2	3	2	2	66	2	67.0	83	18.7
14 Kum	83	231	104	3	3	2	2	3	2	63	3	70.9	87	17.9
15 LG30685	84	240	107	3	3	2	3	2	2	68	3	70.0	87	17.3

(*) 1 : Çok iyi 2 : İyi 3 : Orta 4 : Kötü 5 : Çok kötü

Ekim Tarihi : 14.03.2019 Hasat Tarihi : 18.08.2019

Çizelge 11. 2018 Yılı Geçci Çeşitler -1 Mısır Çeşit Tescil Denemesi Teknolojik Analiz Sonuçları (*)

Çeşit adı		Kuru Madde (%)	Ham Protein (%)	Ham Yağ (%)	Nişasta (%)	Ham Kül (%)	1000 Tane Ağırlığı (g)	Hektolitre ağırlığı (kg/hl)
1	DKC 6589 (St)	88.5	8.4	4.0	72.3	1.3	333.8	78.8
2	PR31G98 (St)	88.6	9.4	3.7	72.1	1.2	314.1	77.0
3	PR31A34 (St)	87.6	9.3	3.3	73.1	1.2	310.4	80.7
4	Kalumet (St)	86.3	8.0	3.2	74.6	1.2	288.7	76.2
5	MGM326324	87.5	8.1	3.6	71.8	1.1	348.4	74.5
6	SY Aquifer	87.5	8.1	3.5	70.8	1.1	317.5	72.3
7	OSC 7150	87.5	8.4	2.9	71.4	1.2	277.5	73.8
8	OSC 6098	89.2	9.6	3.3	67.5	1.3	266.5	83.2
9	MGM307394	88.6	8.0	3.3	70.8	1.1	345.6	75.9
10	DKC6980	87.4	7.5	3.1	71.7	1.1	334.7	75.2
11	DKC6681	87.3	7.6	3.6	71.6	1.1	396.7	74.4
12	KXB8583	88.0	8.2	3.0	70.7	1.2	361.4	75.1
13	KXB8582	87.3	9.7	3.1	71.5	1.2	324.2	77.9
14	KXB8581	86.7	8.3	3.0	72.0	1.2	313.2	76.3
15	Keravnos	86.1	8.9	3.3	72.3	1.2	356.4	72.0
16	Kum	87.6	8.3	4.3	70.5	1.1	373.0	76.5

(*) Numuneler Sakarya lokasyonuna ait olup, analizler Mısır Araştırma Enstitüsü Müdürlüğü 'nde yapılmıştır.

Çizelge 12. 2019 Yılı Geçci Çeşitler -1 Mısır Çeşit Tescil Denemesi Teknolojik Analiz Sonuçları (*)

Çeşit adı		Kuru Madde (%)	Ham Protein (%)	Ham Yağ (%)	Nişasta (%)	1000 Tane Ağırlığı (g)	Hektolitre ağırlığı (kg/hl)
1	DKC 6589 (St)	87.2	7.7	3.3	72.1	386	73.2
2	PR31G98 (St)	88.1	8.7	4.1	70.4	394	76.4
3	PR31A34 (St)	87.7	8.1	3.2	71.4	403	80.8
4	Kalumet (St)	87.7	7.2	3.2	72.4	382	76.4
5	MGM326324	87.9	7.5	3.8	70.8	423	76.4
6	SY Aquifer	87.5	7.8	3.7	72.2	399	73.2
7	MGM307394	88.4	7.2	3.4	73.0	406	77.6
8	DKC6980	87.5	8.0	3.3	71.9	386	75.6
9	DKC6681	87.4	7.8	3.9	71.2	446	77.2
10	KXB8583	87.4	7.8	3.6	72.4	408	74.4
11	KXB8582	87.3	7.9	4.2	73.2	395	75.2
12	KXB8581	88.0	7.2	2.9	72.2	356	77.6
13	Keravnos	88.0	7.1	3.3	73.2	376	74.8
14	Kum	88.3	8.2	4.4	71.4	426	76.0
15	LG30685	88.4	7.4	3.7	70.8	444	74.4

(*) Numuneler Sakarya lokasyonuna ait olup, analizler Mısır Araştırma Enstitüsü Müdürlüğü 'nde yapılmıştır.